

Enfermedades y trastornos del corazón

Millones de personas sienten latidos irregulares del corazón en algún momento de la vida. La mayoría de estos episodios, llamados arritmias, son inofensivos y ocurren en personas saludables, sin enfermedades del corazón. A veces, sin embargo, las alteraciones del ritmo pueden ser serias o incluso fatales. Otras enfermedades del corazón pueden ser peligrosas en sí mismas y pueden aumentar la probabilidad de arritmias.

Problemas eléctricos

Arritmias que se originan en las cámaras superiores del corazón, las aurículas

Fibrilación auricular (FA)

Más de 2 millones de personas en los Estados Unidos tienen fibrilación auricular, un trastorno muy común del ritmo del corazón. En la FA, el latido del corazón es irregular y rápido, llegando a latir a veces hasta 300 veces por minuto, aproximadamente cuatro veces más rápido que lo normal. Aunque generalmente no pone la vida en peligro, la FA puede causar otros problemas de ritmo, fatiga crónica e insuficiencia cardíaca congestiva. Las probabilidades de tener un accidente cerebrovascular son cinco veces más altas para aquellos que tienen FA.

Aleteo o flúter auricular

El aleteo o flúter auricular es similar a una fibrilación auricular porque también se caracteriza por un latido rápido del corazón. En lugar de muchas señales desorganizadas, sin embargo, el aleteo o flúter auricular

es causado por una sola ola eléctrica que circula muy rápidamente en la aurícula, aproximadamente 300 veces por minuto, causando un latido muy rápido y constante del corazón.

Enfermedad del nódulo sinusal (ENS)

La enfermedad del nódulo sinusal no es una enfermedad específica sino un grupo de señales o síntomas que indican que el marcapasos eléctrico natural del corazón, el nodo sinusal, no está funcionando apropiadamente. En la ENS, el ritmo del corazón puede alternar entre un pulso lento (bradicardia) y uno rápido (taquicardia). El tratamiento principal consiste en un marcapasos permanente, a veces en combinación con medicación.

Taquicardia sinusal

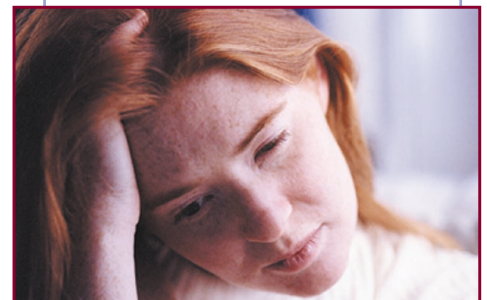
La taquicardia sinusal, un ritmo inofensivo, es un aumento normal en el ritmo del corazón que ocurre con fiebre, excitación y ejercicio. No requiere tratamiento salvo en casos raros en que hay que tratar un problema subyacente, como anemia o hipertiroidismo. **continúa ➔**

CATEGORÍAS DE ENFERMEDADES

Eléctricas: Los ritmos anormales del corazón (arritmias) son causados por problemas con el sistema eléctrico que regula el latido constante y rítmico del corazón. El latido del corazón puede ser demasiado lento o demasiado rápido; puede mantenerse estable o volverse caótico. Algunas arritmias son peligrosas y causan la muerte cardíaca súbita, mientras que otras pueden ser molestas pero no ponen la vida en peligro.

Circulatorias: La presión sanguínea alta y las enfermedades de las arterias coronarias son los culpables principales de los trastornos de los vasos sanguíneos. Sus resultados, por ejemplo, los accidentes cerebrovasculares o los ataques al corazón, pueden ser devastadores. Por suerte, hoy existen muchas opciones de tratamiento.

Estructurales: Las enfermedades del músculo del corazón (cardiomiopatías) y las anomalías congénitas son dos problemas que pueden dañar el músculo del corazón o sus válvulas.



www.naspe-patients.org

Arritmias que se originan en las cámaras inferiores del corazón, los ventrículos.

Taquicardia ventricular (TV)

Caracterizada por un ritmo muy rápido del corazón, la TV se encuentra generalmente asociada a otras enfermedades serias del corazón. Ocasionalmente, ocurre en personas con corazones normales. Generalmente requiere tratamiento pronto, a veces con medicación. A veces se trata con ablación por radiofrecuencia o cirugía. A menudo, a las personas con TV se las protege implantando un desfibrilador. Como la TV puede causar fibrilación ventricular (el próximo punto) se la considera una condición seria que requiere supervisión y tratamiento agresivo.

Fibrilación ventricular (FV)

La muerte cardíaca súbita, causada por fibrilación ventricular, representa el peligro más serio y da cuenta de la mitad de todas las muertes cardíacas. En la FV, el latido del corazón es rápido y caótico, lo que hace que las cámaras inferiores del corazón, los ventrículos, entren en espasmo. A veces, sin embargo, un ataque al corazón puede llevar a una FV. La FV es abrupta, se produce sin ninguna advertencia y detiene todo el funcionamiento normal del corazón. La falta de oxígeno en todo el cuerpo, y sobre todo el cerebro, es mortal. También conocida como paro cardíaco, la muerte cardíaca súbita se debe a un problema en el sistema de circuitos eléctricos cardíacos. No es lo mismo que un ataque al corazón, o infarto de miocardio. Esto último es un problema circulatorio causado por vasos sanguíneos taponados que interrumpen el suministro de sangre al corazón.

Aunque la reanimación cardiopulmonar puede proveer algo de

beneficio, el único tratamiento de verdaderamente efectivo para la FV es desfibrilación, un procedimiento que usa paletas o electrodos para descargar un choque eléctrico sobre el corazón con el fin de reestablecer un ritmo normal. Sin tratamiento, la pérdida de conocimiento se produce en segundos y la muerte es inevitable.

Otros

Contracciones prematuras

Los latidos de más, tempranos o “saltados”, son la causa más frecuente de ritmos irregulares del corazón. Pueden empezar en las cámaras superiores o inferiores del corazón. Si ocurren únicamente de manera esporádica son generalmente de naturaleza inocua.

Síndrome del intervalo QT largo

El síndrome del intervalo QT largo es un trastorno del sistema eléctrico cardíaco. Puede heredarse, contraerse después de tomar ciertas medicaciones, o ser causado por una combinación de herencia y medicaciones. Las personas que tienen este síndrome son proclives a la fibrilación ventricular.

Bloqueo cardíaco

Cuando los impulsos eléctricos generados en las cámaras superiores del corazón no se transmiten apropiadamente a las cámaras inferiores se produce un bloqueo cardíaco. El corazón late entonces lentamente, reduciendo la cantidad de oxígeno que llega al cuerpo y al cerebro.

Síncope (Desmayos)

Los desmayos o la sensación de que uno va a desmayarse, pueden ser causados por trastornos serios del ritmo del corazón y deben ser evaluados cuidadosamente. A veces la causa no está relacionada con el corazón, por ejemplo cuando el azúcar está bajo en la sangre, pero aun así puede ser peligroso. Sea cual

fuere la causa, los desmayos pueden ser peligrosos simplemente por el riesgo de lesiones durante una caída.

Problemas circulatorios

Ataque al corazón (infarto de miocardio)

Cuando las arterias están taponadas al punto de disminuir o detener el flujo de sangre que nutre al músculo del corazón, la falta de oxígeno daña o mata músculo cardíaco causando un ataque al corazón. Reconocer los síntomas y conseguir tratamiento de emergencia de inmediato puede eliminar, prevenir o limitar la cantidad de daño al músculo cardíaco.

Accidente cerebrovascular

Aunque no sean en realidad un auténtico trastorno “del corazón”, los accidentes cerebrovasculares son una condición relacionada. Si bien algunos accidentes cerebrovasculares se producen cuando un vaso sanguíneo se rompe, la mayoría ocurre por las mismas razones que un ataque al corazón, es decir, vasos sanguíneos taponados o bloqueados. Todos los accidentes cerebrovasculares representan un peligro serio para la salud.

Problemas estructurales

Insuficiencia cardíaca

Cuando el músculo del corazón está demasiado débil para bombear sangre eficazmente a través del cuerpo, se produce una insuficiencia cardíaca, o cardiomiopatía. El diagnóstico y el tratamiento temprano pueden parar o detener la progresión de la insuficiencia cardíaca e inclusive revertirla.

Problemas con las válvulas del corazón

Los problemas con las válvulas del corazón pueden ser hereditarios o pueden aparecer y desarrollarse. Las fallas de las válvulas impiden que el corazón bombee sangre de una cámara a otra. Las opciones de tratamiento son medicación y cirugía.